

**ИНСПЕКЦИЯ ТУЛЬСКОЙ ОБЛАСТИ ПО ГОСУДАРСТВЕННОЙ
ОХРАНЕ ОБЪЕКТОВ КУЛЬТУРНОГО НАСЛЕДИЯ**

П Р И К А З

26.06.2020

№ 67

**Об утверждении предмета охраны объекта культурного наследия
регионального значения «Церковно-приходская школа», XVIII-XIX вв.,
Тульская область, г. Тула, Пролетарский район, ул. Демидовская
плотина, д. 39, лит. А**

В соответствии с подпунктом 10 пункта 2 статьи 33 и статьей 64 Федерального закона от 25 июня 2002 года № 73-ФЗ «Об объектах культурного наследия (памятниках истории и культуры) народов Российской Федерации», приказом Министерства культуры Российской Федерации от 13 января 2016 года № 28 «Об утверждении Порядка определения предмета охраны объекта культурного наследия, включенного в единый государственный реестр объектов культурного наследия (памятников истории и культуры) народов Российской Федерации в соответствии со статьей 64 Федерального закона от 25 июня 2002 года № 73-ФЗ «Об объектах культурного наследия (памятниках истории и культуры) народов Российской Федерации», научно-проектной документацией (проект предмета охраны), разработанной Обществом с ограниченной ответственностью «Преображение», на основании Положения об инспекции Тульской области по государственной охране объектов культурного наследия, утвержденного постановлением правительства Тульской области от 20 мая 2015 года № 234, **п р и к а з ы в а ю :**

1. Утвердить предмет охраны объекта культурного наследия регионального значения «Церковно-приходская школа», XVIII-XIX вв., Тульская область, г. Тула, Пролетарский район, ул. Демидовская плотина, д. 39, лит. А (приложение № 1) и его схематическое представление (приложение № 2).

2. Приказ вступает в силу со дня официального опубликования.

**Заместитель начальника инспекции –
начальник отдела государственной
охраны, сохранения, использования и
популяризации объектов культурного
наследия инспекции Тульской области по
государственной охране объектов
культурного наследия**



Н.Н. Маркин

**Предмет охраны объекта культурного наследия регионального значения
«Церковно-приходская школа», XVIII-XIX вв., Тульская область,
г. Тула, Пролетарский район, ул. Демидовская плотина, д. 39, лит. А**

Предмет охраны объекта культурного наследия регионального значения «Церковно-приходская школа», XVIII-XIX вв., Тульская область, г. Тула, Пролетарский район, ул. Демидовская плотина, д. 39, лит. А, составляют:

Градостроительные характеристики

Локальный элемент градостроительной системы, занимающий рядовое положение на красной линии нечётной стороны улицы Демидовская плотина, поддерживающий планировочную структуру исторической части улицы. Главный (южный) фасад здания выходит в линию застройки улицы Демидовская плотина. Здание располагается на пересечении ул. Демидовская плотина и ул. Осташева. Объект находится в тесной взаимосвязи с окружающей территорией и воспринимается как неотъемлемая часть исторической застройки улицы (пункт 1 приложения № 2).

Объемно-пространственная и планировочная композиция здания

Кирпичное двухэтажное, прямоугольное в плане здание с подвальным этажом. Главный фасад протянут вдоль красной линии улицы Демидовская плотина; основная часть здания двухэтажная; пространственно-планировочная структура – каркас с несущими кирпичными стенами (пункт 2 приложения № 2).

Историческая планировка в пределах капитальных стен. Подлинность строительных материалов и технологии строительства: ленточный бутовый фундамент, кладка стен из полнотелого кирпича на сложном известковом растворе; исторические проемы и их конфигурация (пункт 3 приложения № 2).

Деревянные окна с исторической расстекловкой, характерной на момент постройки здания (пункты 3, 4 приложения № 2).

Строительные конструкции, материал и техника исполнения

Ленточный бутовый фундамент; четырехскатная вальмовая крыша с фронтоном (южного фасада) и слуховым окном (восточного фасада), покрыта металлическим листом с двойным фальцем (пункты 5, 13 приложения № 2).

Цоколь кирпичный, оштукатуренный (пункт 6 приложения № 2).

Наружные стены выложены из глиняного кирпича размерами 210÷220х90х65÷70мм, тип кладки – верстовая; фасады оштукатурены; кладка стен на сложном известковом растворе (пункт 7 приложения № 2).

Цилиндрический свод в подвальном помещении (пункт 8 приложения № 2).

Высотные отметки здания: отметка верха венчающего карниза относительно уровня проектного «0» +7,960м, отметка верха фронтона южного фасада относительно уровня проектного «0» +9,930м, существующая высотная отметка конька кровли относительно уровня проектного «0» +10,370м (пункт 9 приложения № 2).

Композиция и архитектурно-художественное оформление фасадов

Архитектурно-художественное оформление характерное для всех фасадов: венчающий карниз ступенчатый с гладким фризом; верхняя часть карниза с выносной белокаменной плитой; карниз одноосевой декорирован зубчиками; верхняя часть карниза выполнена с применением профилированного кирпича (пункт 10 приложения № 2).

Белокаменные подоконные полки, штукатурное обрамление оконных проемов (характерны для всех фасадов) (пункт 11 приложения № 2).

Плоскость фасадов раскрепована плоскими, гладкими пилястрами в простенках и уширенными пилястрами по углам здания. Прямоугольные окна обрамлены гладкими наличниками и белокаменными подоконными досками. Декоративное убранство выполнено с применением белого камня. Декор восточного, северного и западного фасадов аналогичный главному (южному) фасаду (пункт 12 приложения № 2).

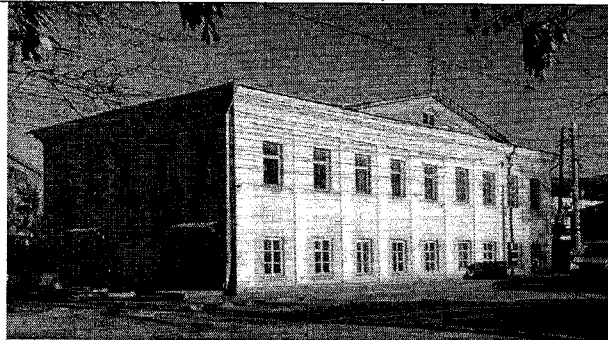
Центральный фронтон со слуховым окном; слуховое окно восточного фасада (пункт 13 приложения № 2).

**Схематическое представление предмета охраны
объекта культурного наследия регионального значения «Церковно-
приходская школа», XVIII-XIX вв., Тульская область,
г. Тула, Пролетарский район, ул. Демидовская плотина, д. 39, лит. А**

№	Предмет охраны. Описание предмета охраны	Иллюстрации
<i>Градостроительные характеристики</i>		
1	<p>Локальный элемент градостроительной системы, занимающий рядовое положение на красной линии нечётной стороны улицы Демидовская плотина, поддерживающий планировочную структуру исторической части улицы. Главный (южный) фасад здания выходит в линию застройки улицы Демидовская плотина. Здание располагается на пересечении ул. Демидовская плотина и ул. Осташева. Объект находится в тесной взаимосвязи с окружающей территорией и воспринимается как неотъемлемая часть исторической застройки улицы</p>	 <p style="text-align: center;">Фрагмент яндекс-карты</p>

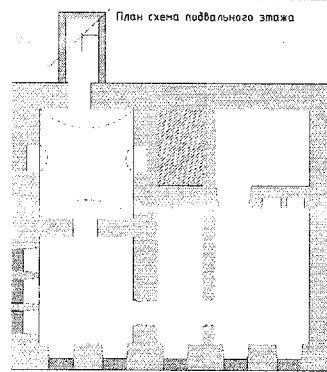
Объемно-пространственная и планировочная композиция здания

2 Кирпичное двухэтажное, прямоугольное в плане здание с подвальным этажом. Главный фасад протянут вдоль красной линии улицы Демидовская плотина; основная часть здания двухэтажная; пространственно-планировочная структура – каркас с несущими кирпичными стенами

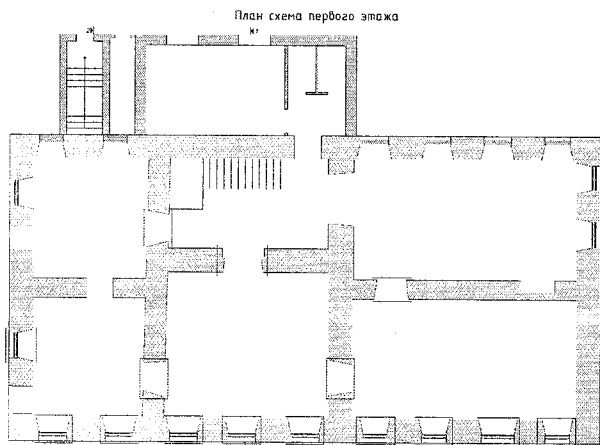


Южный фасад

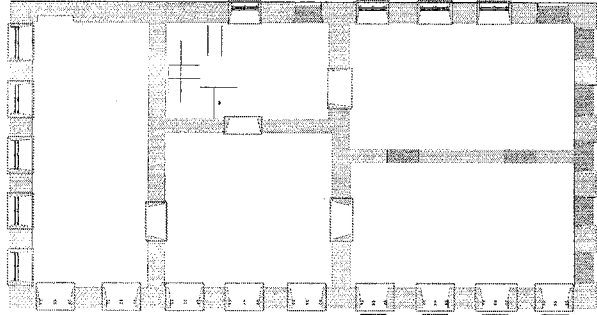


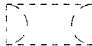


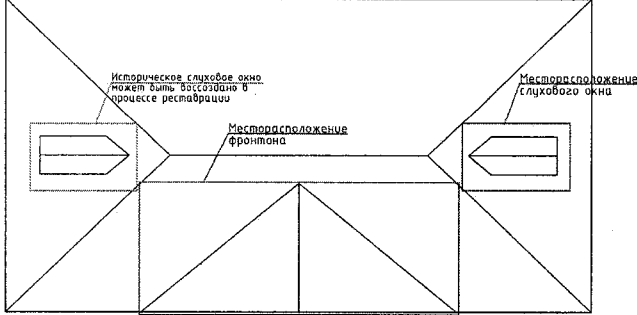
3 Историческая планировка в пределах капитальных стен. Подлинность строительных материалов и технологии строительства: ленточный бутовый фундамент, кладка стен из полнотелого кирпича на сложном известковом растворе; исторические проемы и их конфигурация

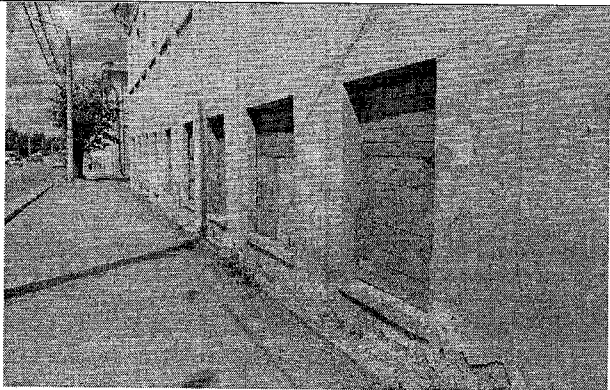


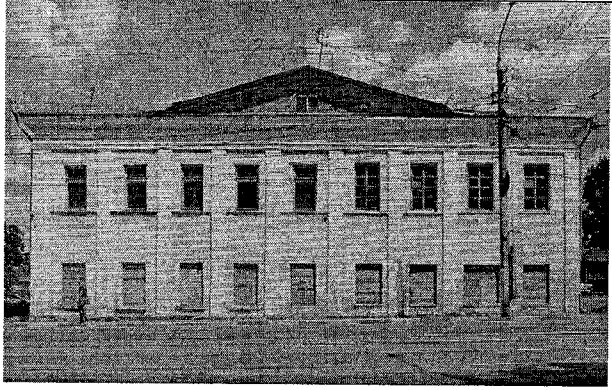


План подвального этажа



План первого этажа

		<p style="text-align: center;">План схема второго этажа</p>  <p style="text-align: center;">План второго этажа</p> <p>Условные обозначения:</p> <ul style="list-style-type: none">  конструктивные элементы (стены), формирующие объемно-пространственную структуру здания в пределах капитальных стен (относящихся к предмету охраны)  местоположение, габариты и конфигурация исторический проемов  цилиндрический свод  проемы в которых представлена историческая расстекловка (по другим оконным проемам историческая расстекловка может быть воссоздана в процессе реставрации)
4	<p>Деревянные окна с исторической расстекловкой, характерной на момент постройки здания</p>	 <p style="text-align: center;">Пример исторической расстекловки</p>
<i>Строительные конструкции, материал и техника исполнения</i>		
5	<p>Четырехскатная вальмовая крыша с фронтоном (южного фасада) и слуховым окном (восточного фасада), окрыта металлическим листом с двойным фальцем</p>	 <p style="text-align: center;">План кровли</p>

6	Цоколь кирпичный, оштукатуренный	
7	Наружные стены выложены из глиняного кирпича размерами 210÷220х90х65÷70мм, тип кладки – верстовая; фасады оштукатурены; кладка стен на сложном известковом растворе	
8	Цилиндрический свод в подвальном помещении	
9	<p>Высотные отметки здания:</p> <p>1) Отметка верха венчающего карниза относительно уровня проектного «0» +7,960м;</p> <p>2) отметка верха фронтона южного фасада относительно уровня проектного «0» +9,930м;</p> <p>3) существующая высотная отметка конька кровли относительно уровня проектного «0» +10,370м</p>	

Цоколь

Стены

Цилиндрический свод в подвальном помещении

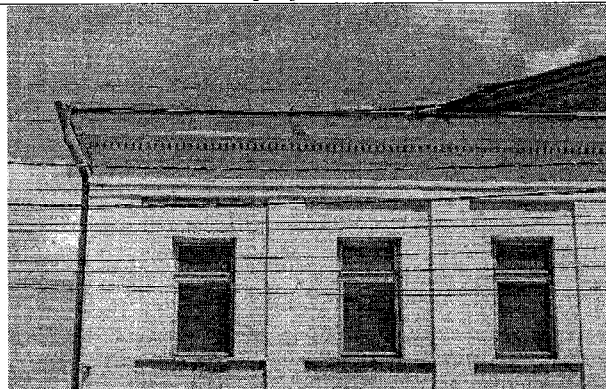
Южный фасад



Северный фасад

Композиция и архитектурно-художественное оформление фасадов

- 10 Памятник выполнен в стиле классицизм. Венчающий карниз ступенчатый с гладким фризом; верхняя часть карниза с выносной белокаменной плитой; карниз одноосевой декорирован зубчиками; верхняя часть карниза выполнена с применением профилированного кирпича

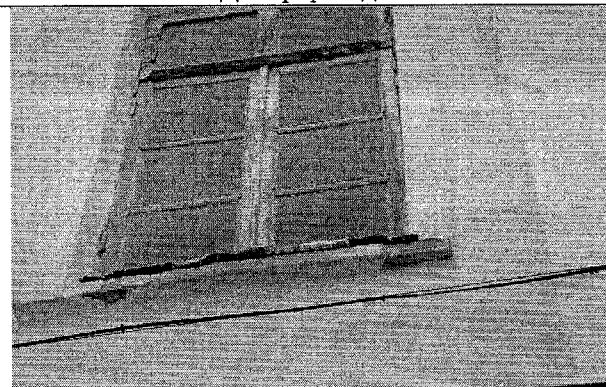


Декор фасадов



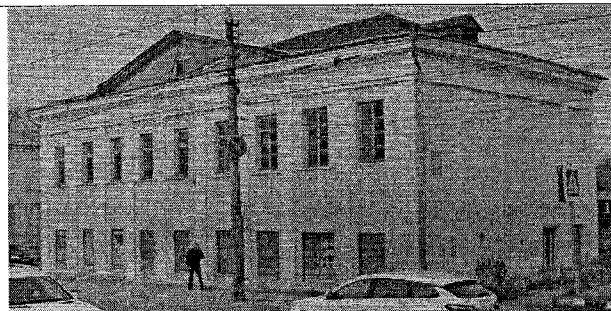
Декор фасадов

- 11 Белокаменные подоконные полки. Штукатурное обрамление оконных проемов (характерны для всех фасадов)



Декор фасадов

12 Плоскость фасадов раскрепована плоскими, гладкими пилястрами в простенках и уширенными пилястрами по углам здания. Прямоугольные окна обрамлены гладкими наличниками и белокаменными подоконными досками. Декоративное убранство выполнено с применением белого камня. Декор восточного, северного и западного фасадов аналогичный главному (южному) фасаду



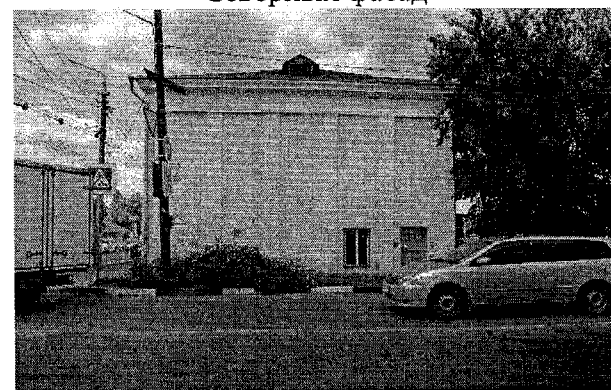
Южный фасад



Западный фасад

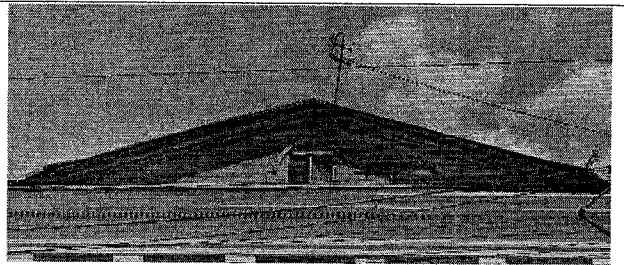


Северный фасад

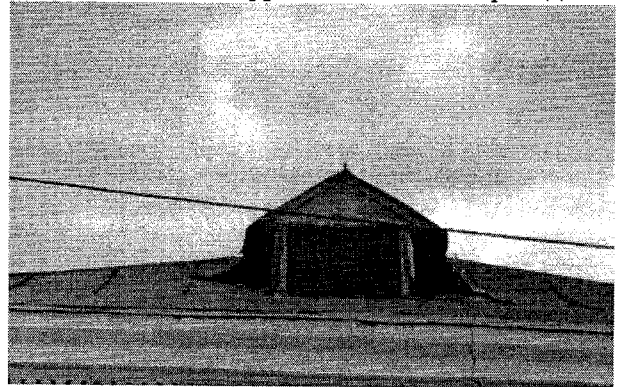


Восточный фасад

13 Центральный фронтон со слуховым окном; слуховое окно восточного фасада



Центральный фронтон южного фасада



Слуховое окно восточного фасада